



РУКОВОДСТВО ПО ЭКСПЛУАТАЦИИ

3/8" Пневматическая дрель (PT-0903)



Пожалуйста, прочитайте и ознакомьтесь с пособием по эксплуатации перед использованием и следуйте всем его правилам безопасности и инструкциям по применению. Несоблюдение инструкции может привести к травмам или поломке инструмента.

Спецификации:

Артикул:	PT-0903
Скорость вращения:	1800 об./мин.
Рабочее давление:	90 PSI (6,3 бар)
Максимальное давление:	120 PSI (8,3 бар)
Потребление воздуха:	0,9 SCFM @ 90 PSI
Вес:	1,13 кг.

Техника безопасности.

Предупреждение: При использовании данного инструмента, необходимо следовать основным правилам техники безопасности для предотвращения травм, которые могут быть получены во время работы и поломки оборудования. Обязательно прочитайте инструкцию перед началом работы.

1. Содержите рабочее место в чистоте. Захламленное рабочее место может привести к травмам во время работы.

2. Обращайте внимание на условия работы. Не используйте электрические инструменты и оборудование во влажных помещениях или во время дождя на открытом воздухе. Не используйте электрические инструменты рядом с легковоспламеняющимися газами или жидкостями.

3. Держите инструменты вне зоны досягаемости детей. Не пускайте детей в помещение, где производятся работы. Не позволяйте им пользоваться оборудованием, инструментами, прикасаться к удлинительным шнурам или воздушным шлангам.

4. Условия хранения. Инструменты должны храниться в сухом помещении во избежание появления ржавчины. Доступ детей к инструментам должен быть ограничен.

5. Используйте нужный для работы инструмент. Не используйте бытовой инструмент для промышленных работ. Данный инструмент разработан для проведения определенных видов работ. Не модифицируйте инструмент, не пытайтесь применять его для проведения работ, для которых он не предназначен.

6. Не надевайте свободную одежду и украшения при работе с инструментом, т.к. они могут попасть в механизмы работающего инструмента. При работе рекомендуется надевать защитную, не пропускающую электрического тока одежду и обувь. Убирайте длинные волосы под головной убор.

7. Не прикасайтесь к работающим механизмам. Всегда выдерживайте безопасную дистанцию.

8. Используйте средства индивидуальной защиты для глаз и ушей. Всегда надевайте защитные очки и используйте средства защиты слуха. Если в процессе работы образуется металлическая стружка или опилки, надевайте защитную маску. Надевайте противопылевую маску или респиратор при работе с металлом, деревом, химическими веществами. Люди, которые находятся с зоне работы инструмента, также должны надевать защитные очки.

9. Содержите инструмент в чистом виде. Следуйте инструкции по замене расходных частей и смазке. Периодически проверяйте воздушные шланги и, в случае обнаружения повреждений, проводите ремонт. Пусковая ручка должна всегда быть чистой, сухой, на ней не должно быть масла. Не используйте инструмент в случае выхода из строя какого-либо узла, либо если инструмент разобран или есть нарушения в его работе.

10. Отсоединяйте воздушный шланг и спускайте давление. Никогда не проводите сервисные работы, чистку или разборку при присоединенном воздушном шланге. Всегда спускайте воздух даже при отсоединенном воздушном шланге. Отключайте степлер, когда вы его не используете.

11. Убирайте регулировочные ключи. Убедитесь, что регулировочные ключи не находятся на инструменте перед тем, как подсоединить его к источнику воздуха.

12. Избегайте случайного запуска. Убедитесь, что переключатель находится в позиции Выкл., когда инструмент не используется и перед тем, как начать работу. Независимо от того, подключен инструмент к источнику воздуха или нет, не переносите его, нажимая пальцем на пуск. Не направляйте степлер на себя или на других людей, независимо от того, есть ли в нем гвозди или нет.

13. Соблюдайте осторожность. Всегда внимательно следите за своими действиями. Не используйте инструмент, если чувствуете усталость.

14. Проверяйте исправность всех частей инструмента. Перед началом использования, не-

обходимо проверить исправность всех частей, убедиться в том, что они исправны и работают в нормальном режиме. Убедитесь, что все движущиеся узлы инструмента исправны и зафиксированы, проверьте их исправность и правильность установки. Поврежденные части должны быть отремонтированы или заменены только квалифицированными техническими работниками. Не используйте инструмент при ненадлежащей работе пускового устройства.

15. Остерегайтесь воздействия электрического тока. Не допускайте контакта с заземленными поверхностями, такими трубы, радиаторы, плиты, холодильники.

16. Замена узлов и частей инструмента. Техническое обслуживание должно проводиться только квалифицированным техническим персоналом. При обслуживании необходимо использовать только идентичные зап.части для замены. Гарантия не распространяется на инструмент, если для замены используются ненадлежащие запасные части.

17. Не используйте инструмент, если находитесь под воздействием лекарственных препаратов или алкоголя. Если вы принимаете какие-либо медикаменты, внимательно ознакомьтесь с инструкцией по их применению и выясните какое влияние данные медикаменты оказывают на ваше психическое состояние и рефлексы. Если у Вас все же остались какие-либо сомнения, лучше не работайте с инструментом.

18. Техническое обслуживание должно проводиться регулярно. В целях безопасности, обслуживание должно производиться только квалифицированным техническим персоналом.

19. Используйте только сжатый воздух. Категорически запрещается использовать горючий газ в качестве источника питания.

20. Никогда не загружайте крепеж в инструмент при нажатом пусковом крючке, может произойти непредвиденное начало работы инструмента. Не загружайте крепеж при подсоединенном воздушном шланге. Всегда предполагайте, что в инструменте находится крепеж.

21. Перед загрузкой крепежа, отключите подачу воздуха. Перед загрузкой крепежа, убедитесь, что подача сжатого воздуха отключена.

22. Вбивайте крепеж только в рабочую поверхность. Не пытайтесь вбивать крепеж в слишком жесткие поверхности. Не вбивайте крепеж поверх другого крепежа, либо под острым углом. Крепеж может ricochetить и травмировать. Никогда не направляйте степлер в воздух., на себя или на окружающих. Всегда надевайте защитные очки во время работы, загрузки крепежа и технического обслуживания.

23. Не вбивайте крепеж слишком близко к кромке рабочей поверхности. Они могут не попасть на рабочую поверхность и это может стать причиной травм.

24. Работайте в пределах допустимого уровня давления воздуха. Никогда не используйте инструмент при давлении выше 100PSI.

25. Держите инструмент на расстоянии от головы и от тела. При работе степлера возможна отдача, что может привести к травмам.

26. Обеспечьте безопасную переноску и транспортировку инструмента. Переносите инструмент только при отключенной подаче воздуха, держите за ручку и не прикасайтесь к пусковому крючку.

27. Будьте осторожны при работе с данным инструментом. При подключенной подаче воздуха степлер срабатывает каждый раз при нажатии пускового крючка. Поэтому соблюдайте особую осторожность при работе с степлером, особенно если он подключен к источнику питания. Соблюдайте технику безопасности.

Предупреждение: Все предостережения, предупреждения и инструкции, перечисленные в данном руководстве по эксплуатации не содержат описания всех возможных ситуаций, которые могут возникнуть во время эксплуатации инструмента. Пользователь должен руководствоваться здравым смыслом и соблюдать технику безопасности.

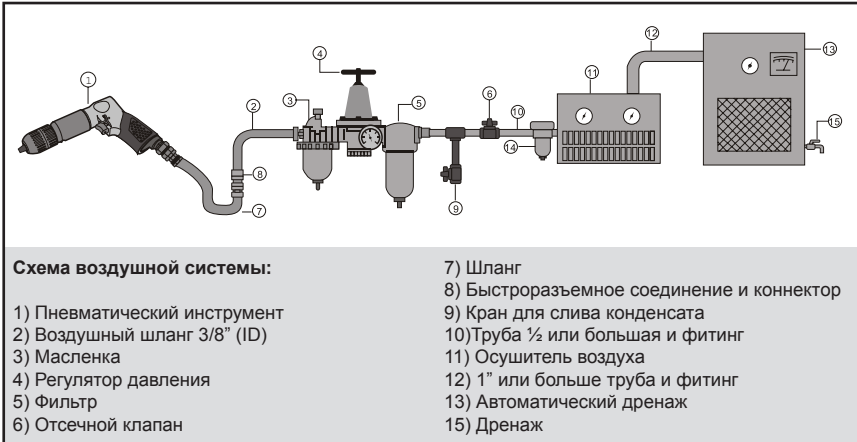
Распаковка

При вскрытии упаковки, убедитесь, что инструмент не поврежден. Если какие-либо из его частей повреждены или отсутствуют, свяжитесь с продавцом.

Эксплуатация

Для эксплуатации необходимы масленка, регулятор, встроенный фильтр, как показано на рисунке ниже. Шланги, быстроразъемные соединения, масленки, регуляторы и фильтры спрашивайте у вашего продавца.

Примечание: Для подключения инструмента рекомендуем использовать быстроразъемное соединение/адаптер (не входит в комплект). Для бесперебойной работы, перед каждым использованием инструмента необходимо нанести 3-5 капель масла для пневматических инструментов на устройство впуска воздуха (32).



Предупреждение

1. Никогда не пользуйтесь инструментом во взрывоопасной атмосфере.
2. Удерживайте ваше тело в балансирующей позиции и всегда одевайте перчатки.
3. Случайное движение инструментом способствует поломке вставленного инструмента.
4. Не допустите попадание длинных волос или одежды в работающий инструмент.
5. Шумовой эффект (уровень звукового давления) на рабочем месте должен иметь стандартную границу – обычно 85дБ (А). Поэтому должна использоваться защита для ушей.
6. Непредсказуемое направление рабочего инструмента может стать причиной опасной ситуации.
7. Скольжение/Перемещение/Падение, является причиной серьезных повреждений или даже смерти. Убедитесь, что воздушный шланг провисает.
8. Чрезмерно высокое давление воздуха и слишком свободное вращение может привести к быстрому износу инструмента и может стать причиной опасной ситуации.
9. Продолжение работы при плохом проветривании может привести к повреждению рук. Если вдруг отекают конечности или присутствует боль, оператор должен остановить инструмент для отдыха и затем начать работу снова. Оператор должен вызвать немедленного врача, если симптомы более серьезные.
10. Никогда не меняйте внутреннюю конструкцию и дизайн, это может привести к опасной ситуации в работе.

Устранение неполадок

Неполадки:

- Инструмент не работает на нормальной скорости или в установленном диапазоне скоростей.
- Мотор заедает
- Автоматический запуск при подсоединении к сжатому воздуху

- Снижаются обороты
- Ненормальная вибрация- нагревается корпус

Причины:

- Недостаточная подача воздуха (давление воздуха недостаточно)
- Сломан контроллер скорости/переключатель
- Лопатки ротора сломаны или износились
- Попадание пыли в мотор
- Неполадки рычага дросселя или пускового крючка
- Утечка воздуха на входе или где-либо еще
- Поврежден(ы) подшипник(и)
- Износ соответствующего уплотнительного кольца или уплотнительное кольцо находится не на месте
- Недостаточно смазки

Устранение неполадок:

- Проверьте воздушный шланг и убедитесь, что он не заблокирован или перекручен из-за чего воздух может подаваться в недостаточном объеме
- Проверьте, обеспечивает ли компрессор необходимое давление воздуха
- Замените лопатки ротора
- Разберите и почистите инструмент согласно инструкции
- Проверьте и зафиксируйте рычаг дросселя или пусковой крючок
- Проверьте, есть ли утечка воздуха и устраните ее
- Замените подшипник(и)
- Замените уплотнительное кольцо или верните его в нужное положение
- Смажьте инструмент для обеспечения нужной скорости и вращения

Примечание: В случае возникновения поломок, которые не могут быть устранены пользователем, обратитесь в сервисный центр или свяжитесь с вашим торговым агентом, у которого вы купили данный инструмент.

Хранение

Не храните инструмент в помещениях с повышенной влажностью, это может привести к возникновению ржавчины внутри инструмента. Перед длительным хранением смажьте инструмент веретенным маслом и включите его на несколько секунд.

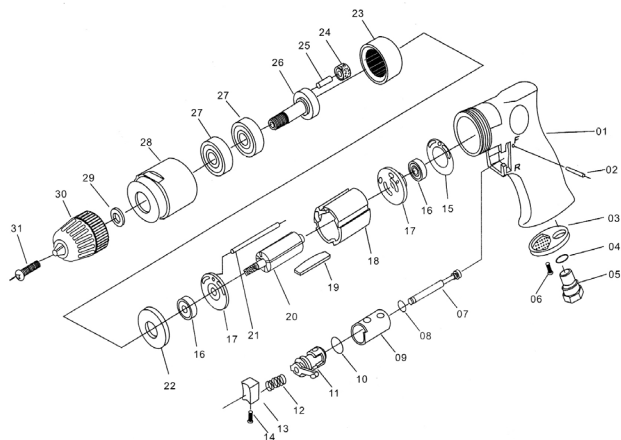
Утилизация

Если инструмент серьезно поврежден, окончательно вышел из строя, утилизируйте его. Никогда не бросайте инструмент в огонь.

J. Заказ запасных частей

1. Если вам необходимо заказать запасные части, свяжитесь с сервисным центром или торговым агентом, у которого вы купили данный инструмент.
2. При заказе запасных частей, укажите количество и номер запчастей.

Список запасных частей



Номер запчасти №	Описание	Кол-во
01	Корпус	1
02	Пружинный штифт	1
03	Выпускной дефлектор	1
04	Уплотнительное кольцо	1
05	Воздухоприемник	1
06	Шуруп	2
07	Шток клапана	1
08	Уплотнительное кольцо	1
09	Рукоятка реверса	1
10	Уплотнительное кольцо	1
11	Рукоятка реверса	1
12	Пружина	1
13	Спусковой крючок	1
14	Шуруп	1
15	Моторный сальник	1
16	Подшипник	2
17	Концевая шайба	2
18	Цилиндр	1
19	Лопатка ротора	5
20	Ротор	1
21	Болт	1
22	Прокладка	1
23	Зубчатое колесо с внутренними зубьями	1
24	Планетарная шестерня	3
25	Болт	3
26	Шпindelь изделия	1
27	Подшипник	2
28	Зажимная гайка	1
29	Прокладка	1
30	Зажимной патрон	1
31	Кольцевой ключ	1